



Gemeente Amsterdam

Infokrant Marineterrein

Praat mee!

Praat mee over de toekomst van het Marineterrein! Lees deze krant en geef u op voor een buurtgesprek.

November 2020



Inhoud

Toen en nu

- Ontstaansgeschiedenis en huidige gebruik van het Marineterrein



Straks: een buitenkans

- Een toelichting op de ontwikkeling



Bouwstenen stedenbouwkundig raamwerk



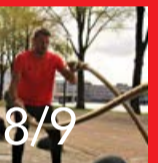
Wat kan er veranderen, wat blijft?

- De huidige en mogelijke toekomstige situatie, in beeld en in cijfers



Waar staan we nu?

- Wat hebben we al van u gehoord?
- Wat staat nu vast?
- Tijdslijn consultatieproces



Waar gaan we het over hebben?

- Onderwerpen tijdens de buurtgesprekken



Innovatie op het Marineterrein

- Een aantal projecten toegelicht



- Wethouder Everhardt: "Het moet een mooie mix worden."
- Domweg gelukkig op het Marineterrein



Beste buurtgenoot,

Via deze krant informeert de gemeente u over de ontwikkeling van de plannen voor het Marineterrein, en hoe u over deze ontwikkeling kunt meepraten. Laat weten wat u vindt van de ideeën die er nu zijn en van het stedenbouwkundig raamwerk. Vertel wat u belangrijk vindt voor de toekomst van het Marineterrein!

Het Marineterrein heeft een rijke geschiedenis, maar is als terrein van Defensie eeuwenlang een gesloten gebied geweest. Vanaf 2015 is het terrein langzamerhand opengesteld. Inmiddels ontdekken steeds meer Amsterdammers het gebied om te wandelen, te werken, te leren, te zwemmen of te recreëren. De komst van innovatieve bedrijven en instellingen hebben het terrein een nieuw gezicht gegeven. Geleidelijk transformeert het van een gesloten, onbekend gebied naar een open, stedelijk deel van de stad waar innovatie hoog in het vaandel staat en geleerd, gewerkt en gewoon gaat worden.

Nieuwe afspraken

In 2019 heeft Defensie besloten om met een kazerne op het Marineterrein te blijven. In 2020 zijn tussen Rijk en gemeente nieuwe afspraken gemaakt over de toekomstige ontwikkeling van het terrein, inclusief een compacte nieuwe kazerne. De kazerne krijgt een groot sportveld, waar – buiten defensie-uren – straks ook Amsterdammers gebruik van mogen maken. De defensiefuncties zitten nu nog verspreid over het terrein. Zodra ze zijn verhuisd naar de nieuwe kazerne, komt er geleidelijk steeds meer ruimte vrij om te ontwikkelen. De verwachting is dat de nieuwbouw op z'n vroegst in 2026 kan beginnen.

Als kader voor de nieuwe ontwikkelingen stelt de gemeente samen met het Rijk een projectnota op. Belangrijk onderdeel van de projectnota is de nota van uitgangspunten: hierin staan de uitgangspunten voor de toekomstige inrichting en het gebruik van het terrein op hoofdlijnen. Daarover gaan we graag met u in gesprek.

Hoe kunt u meedoen?

Buurtgenoten zijn deskundig als het gaat om hun eigen buurt. Om die reden vindt verantwoordelijk wethouder Victor Everhardt het belangrijk dat buurtbewoners en gebruikers van het Marineterrein betrokken worden bij de nieuwe ontwikkelingen. Hij nodigt u van harte uit om met ons in gesprek te gaan.

In verband met de coronamaatregelen is het helaas niet mogelijk om die gesprekken op locatie te laten plaatsvinden. We organiseren daarom online bijeenkomsten in beperkte groepsgroottes per buurt. De buurtgesprekken vinden plaats tussen 7 en 18 december.

U kunt zich voor uw eigen buurt aanmelden via: amsterdam.nl/marineterrein



Van verborgen stad naar poort naar de toekomst

De geschiedenis van het Marineterrein gaat terug tot de Gouden Eeuw. Toen werd het gebied aangelegd samen met de haveneilanden Kattenburg, Wittenburg en Oostenburg. Het terrein kreeg zijn huidige vorm in de jaren zestig, toen het dok grotendeels gedempt werd voor de aanleg van de IJ-tunnel. Het terrein is sindsdien bekend onder de naam 'Marine-etablisement'.

Door de defensiefunctie was het Marineterrein decennialang grotendeels een voor burgers verboden gebied. Enkele jaren geleden gaf Defensie aan haar activiteiten te gaan concentreren op een kleiner deel van het terrein. Daarmee zou een groot deel ter beschikking komen voor stedelijke herontwikkeling. Het gebied opende voorzichtig de poorten, het terrein werd steeds verder opengesteld. Nu weet een groeiend aantal Amsterdammers het gebied te vinden. Wandelen, zwemmen, werken, leren, uit eten of een terrasje pakken – het kan er allemaal.

Bedenken, testen, toepassen

Sinds de openstelling van het terrein in 2015 zijn zo'n dertig organisaties tijdelijk in bestaande gebouwen op het terrein gehuisvest. Ze houden zich bezig met talentontwikkeling, kennisdelen, technologie en duurzame innovatie in de stad. Er wordt gewerkt aan tientallen projecten voor een leefbare, duurzame stad. Voorbeelden hiervan zijn de 'druktometer' en het slimme kunstgrasveld, dat door een wateropvangsysteem onder de grasmat sporters en de omgeving kan verkoelen. Bij het project SummerCamp leren jongeren uit de omgeving over technologie en innovatie. Meer weten over tijdelijke programmering? Kijk op www.marineterrein.nl



Het Marineterrein, voor steeds meer Amsterdammers een fijne plek om te zijn.



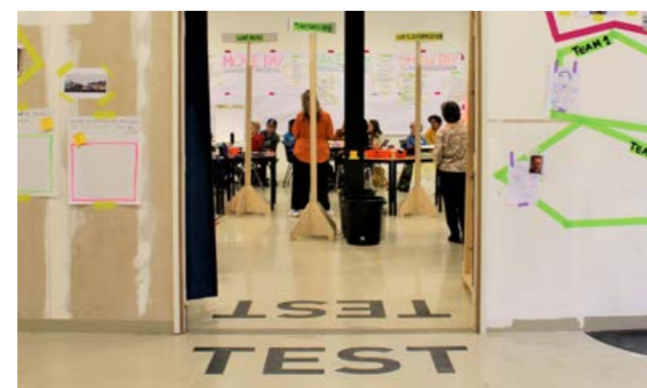
De 'boardwalk' schermt zwemmers af voor varend verkeer



Kunstgrasvelden vangen water op en koelen de stad.



Actueel tijdens corona: de 'druktometer'.



Summercamp, een aanwinst voor (buurt)kinderen.

De kades zijn straks voor een groter deel toegankelijk.

Een buitenkans

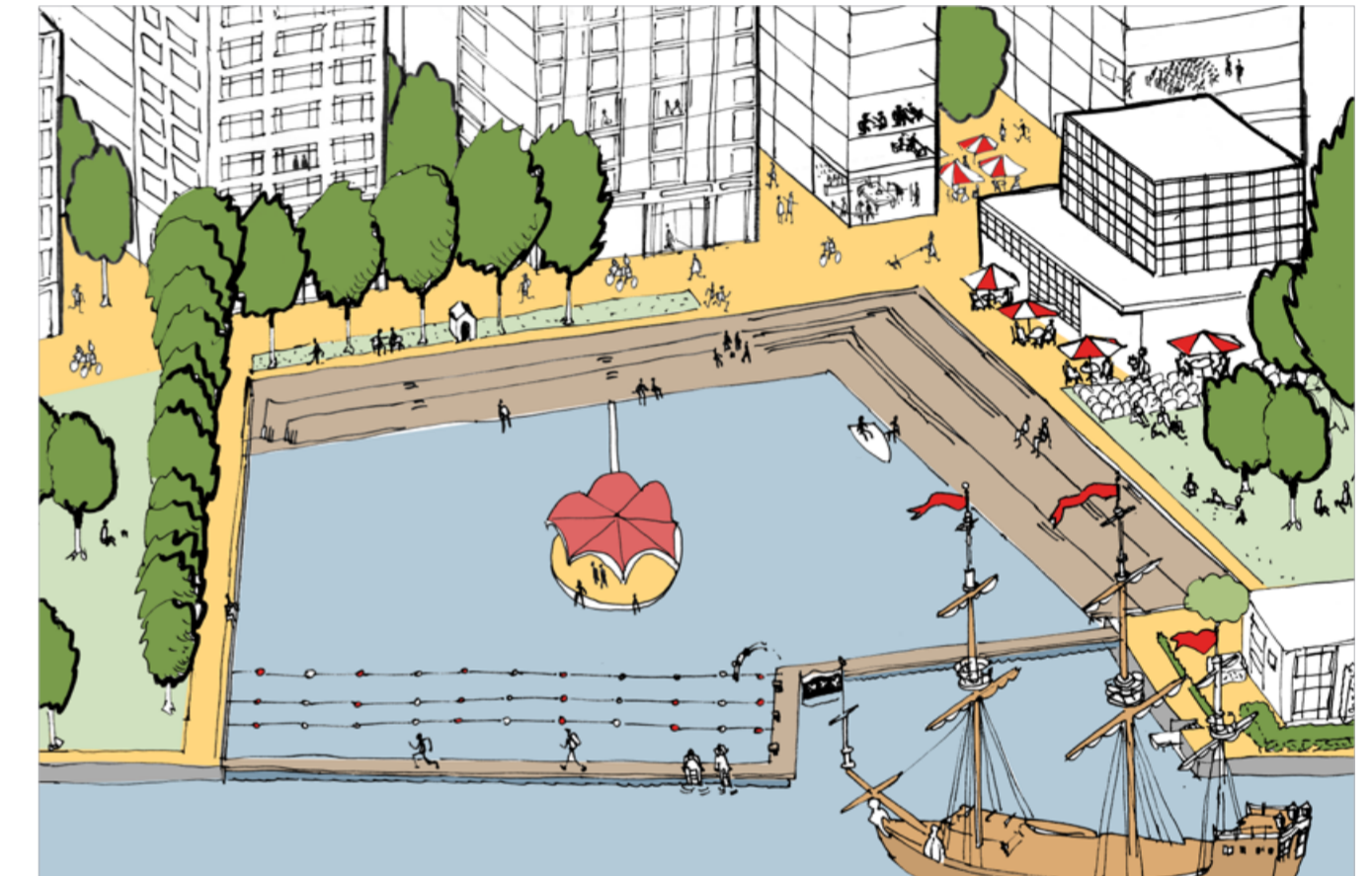
Het vrijkomen van het Marineterrein is een buitenkans. In het druk gebruikte Amsterdamse centrum, waar iedere meter telt, komt bijna 13 hectare ruimte beschikbaar op een terrein met een unieke geschiedenis. Zo'n kans schept ook verplichtingen. Het Marineterrein moet straks een waardevolle toevoeging voor de stad zijn. Tegelijkertijd moeten de kwaliteiten die nu al zo belangrijk zijn, zoals het groen en de cultuurhistorische aspecten, behouden blijven.



Op weg naar de stad van morgen

Het Marineterrein heeft een zeer centrale ligging in de stad, op loopafstand van het Centraal Station. De bijzondere maritieme geschiedenis, het groene karakter en het weidse uitzicht over het water van het Oosterdok, maken het tot een heel bijzondere plek. Iedereen is het overer eens dat deze unieke plek geen doorsnee woonwijk of kantorengedeeft moet worden. Met het vaststellen van de principenota is daarom besloten dat het Marineterrein ontwikkeld wordt tot een 'stedelijk innovatiegebied': een plek waar innovaties niet alleen worden bedacht, maar ook worden getest en toegepast. Een plek waar men leert, woont en werkt en waar ontmoeting en interactie centraal staan. Een gebied dat verbonden is met de stad als geheel en met de buurt in het bijzonder.

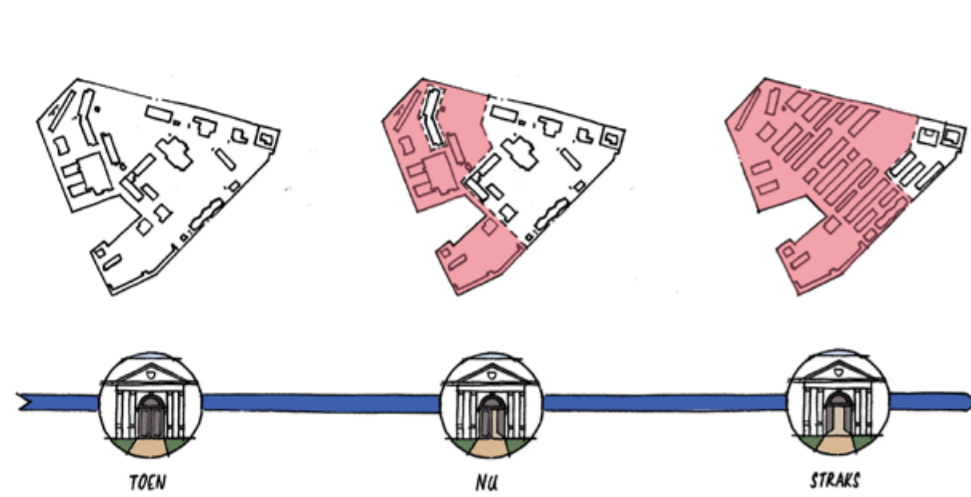
Ongeveer een vierde deel, in het noordoosten van het gebied, blijft van Defensie. Voor het eerst in de geschiedenis ligt niet alles achter gesloten hekken: het sportveld van Defensie – tevens helikopterplaats – kan straks ook gebruikt worden door Amsterdammers en ligt in de openbare ruimte. De rest van het terrein wordt ontwikkeld tot een stedelijk leer-, werk- en woongebied, met als toegevoegde waarden het groen en het omringende water.



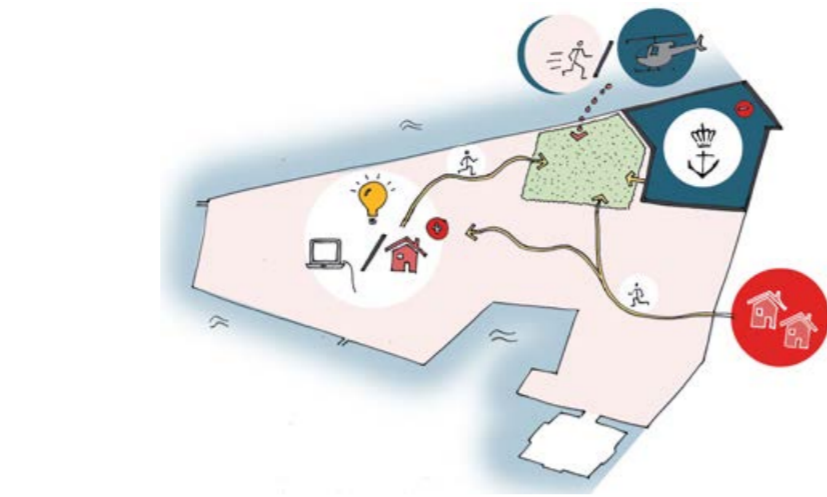
Sfeerimpressie van de binnenhaven in de toekomst.



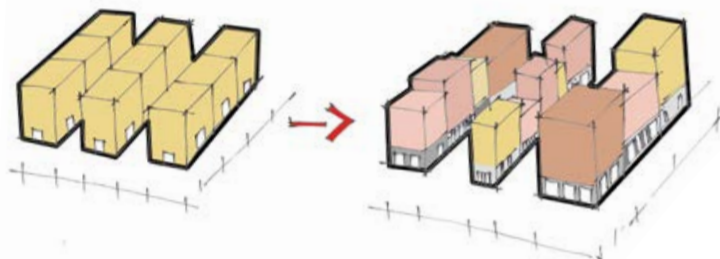
Sfeerimpressie van het toekomstige sportveld en de bebouwing.



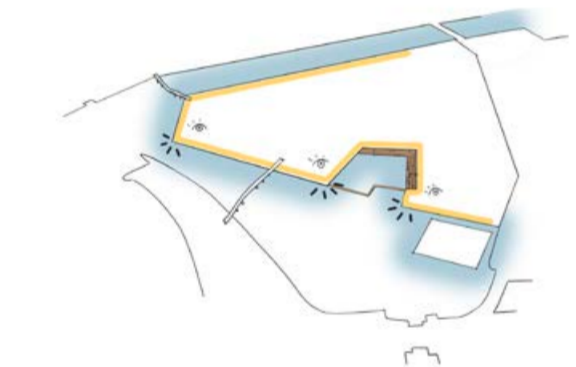
Door concentratie van militaire functies gaat de poort verder open.



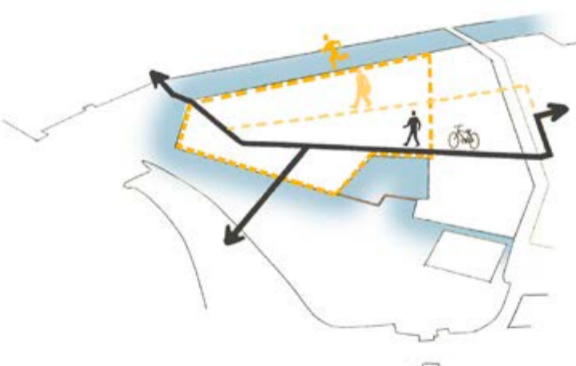
Het hele Marineterrein (niet alleen het vrijgekomen deel) wordt ontwikkeld tot innovatiegebied om er te leren, te werken en te wonen. Ongeveer een vierde deel, in het noordoosten van het gebied, blijft operationeel als kazerne van Defensie en blijft deels afgesloten voor het publiek.



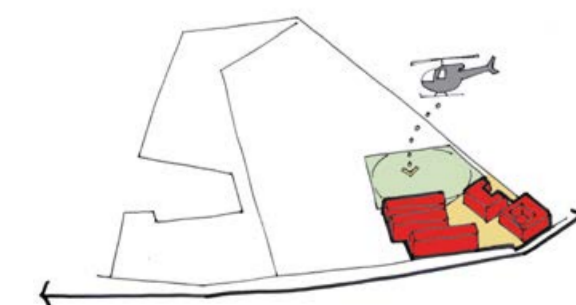
In het gebied wordt variatie in gebouwgrootte nagestreefd met extra hoge verdiepingen (ca. 4 meter). Dat maakt ze geschikt voor verschillende functies en geeft partijen de mogelijkheid op te schalen.



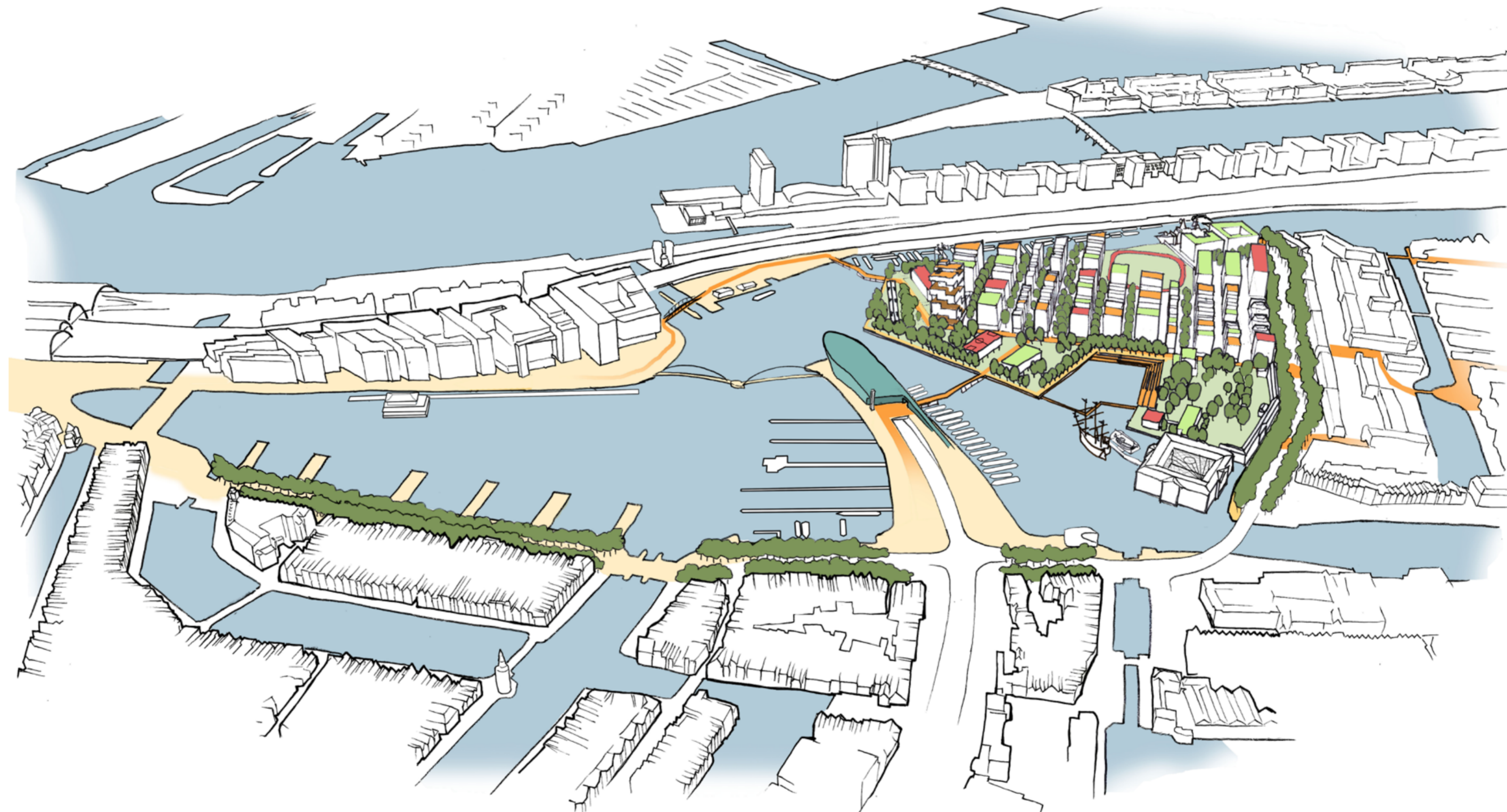
De kades worden grotendeels openbaar toegankelijk gehouden of gemaakt. Ze nodigen uit tot verblijf en vormen een doorgaande looproute.



Door het park loopt straks een nieuwe route voor voetgangers en fietsers die aansluit op een nieuwe brug naar de IJtunnel/NEMO-landtong. De route verbindt het Marineterrein met het Oosterdok.

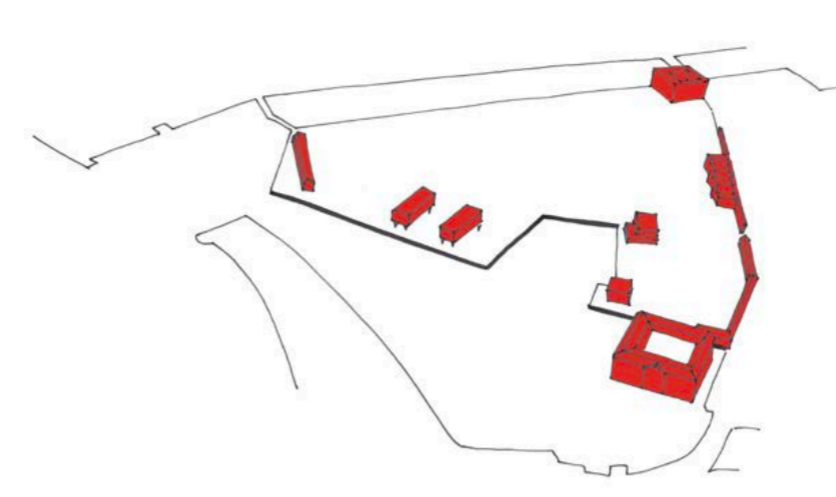


Defensie stelt het sportterrein van de kazerne buiten gebruikstijden open voor publiek. Het autoparkeren wordt mogelijk opgelost in een parkeergarage onder het sportterrein van Defensie.

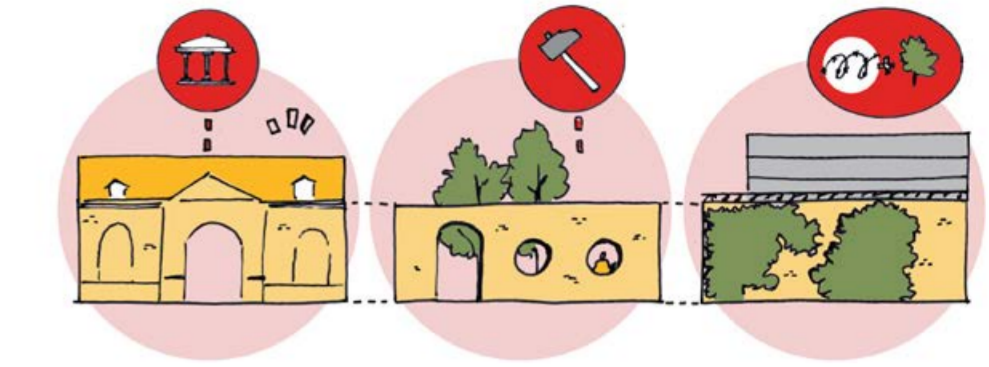


Een blik op de toekomst

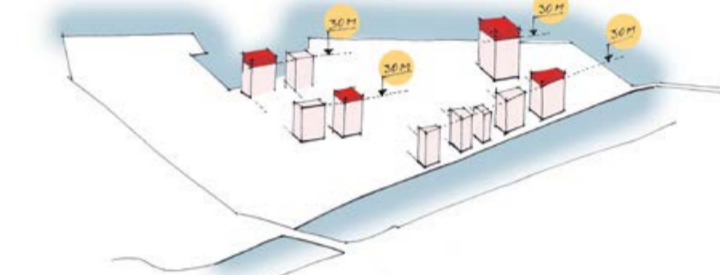
De wereld verandert steeds sneller, en daarmee ook de behoeften en uitdagingen waar we voor staan. De ontwikkeling van het Marineterrein wil kunnen inspelen op deze veranderingen. Daarom is gekozen voor een stedenbouwkundig raamwerk en geen uitgewerkt plan. Het raamwerk geeft een indruk hoe – na een stapsgewijze ontwikkeling – de toekomstige inrichting eruit zou kunnen zien.



Bestaande monumentale of karakteristieke gebouwen en bouwwerken worden zoveel mogelijk behouden en hergebruikt.



Een bijzonder element vormt de historische muur tussen het Marineterrein en de Kattenburgerstraat. Mits de erfgoedwaarde ervan wordt gerespecteerd, zijn aanpassingen, zoals het heropenen van bepaalde delen, mogelijk.



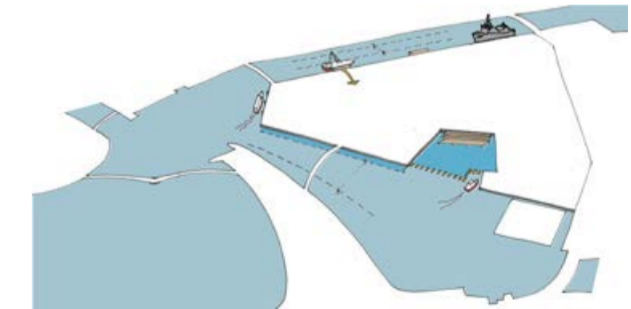
De gebouwen variëren grotendeels in hoogte van ca. 15 - 30 meter. Daar waar het kan en wenselijk is, bestaat de ruimte om op enkele plekken hoger te bouwen (tot ca. 40, max 50 meter).



De zuidwestkant van het terrein zal bestaan uit een park aan weerszijden van de binnenhaven. Aanwezige, beeldbepalende bomen en boomgroepen worden zoveel mogelijk in het ontwerp opgenomen.



Het Marineterrein krijgt een extra fiets- en loopbrug naar de IJtunnel/NEMO-landtong.



De logistiek en distributie vindt zoveel mogelijk over het water plaats. Hiertoe moeten op de kades één of meerdere laad- en losvoorzieningen worden ingericht.



Het terrein wordt het domein van voetgangers en fietsers; alleen noodzakelijk autoverkeer, zoals hulpdiensten, heeft toegang tot het gebied.

Marineterrein: wat blijft hetzelfde en wat kan er veranderen?

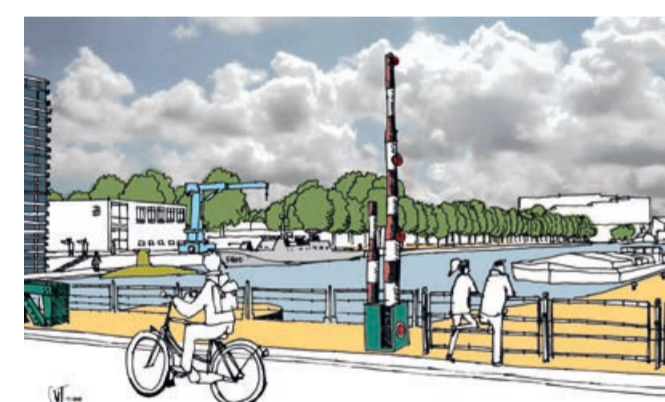
Door de herontwikkeling van het Marineterrein zal het gebied flink veranderen. Maar een aantal karakteristieke onderdelen, die nu erg gewaardeerd worden en belangrijk zijn voor de identiteit van het gebied, blijven behouden. Deze pagina's laten zien wat er qua groen en bebouwing behouden blijft en wat er mogelijk kan veranderen.



Impressie: route langs de binnenhaven, nu en in de toekomst.



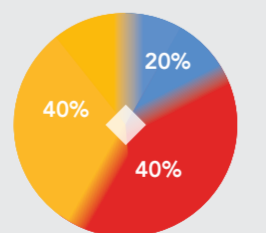
Impressie: zicht op het Marineterrein vanaf NEMO-kade, nu en in de toekomst.



Impressie: zicht op het Marineterrein vanaf de Mariniersbrug, nu en in de toekomst.



Nu en straks in cijfers



- Wonen (circa 800)
- Onderwijs- en kennisinstellingen
- Werken

Marineterrein 12,8 hectare groot

Wat blijft behouden:

- Het groene park aan de Voorwerf (direct achter de poort) blijft onbebouwd, en vormt straks samen met de binnenhaven en de zuidwestkade een stedelijk park.
- Bestaande monumentale en/of karakteristieke gebouwen of bouwwerken worden zoveel mogelijk behouden en hergebruikt.
- Aanwezige, beeldbepalende bomen en boomgroepen worden zoveel mogelijk behouden.
- De muur tussen het Marineterrein en de Kattenburgerstraat is een bijzonder historisch element en blijft behouden. Mits de erfgoedwaarde ervan wordt gerespecteerd, zijn aanpassingen mogelijk, zoals het heropenen van tussentijds dichtgemetselde delen.

Wat kan er veranderen:

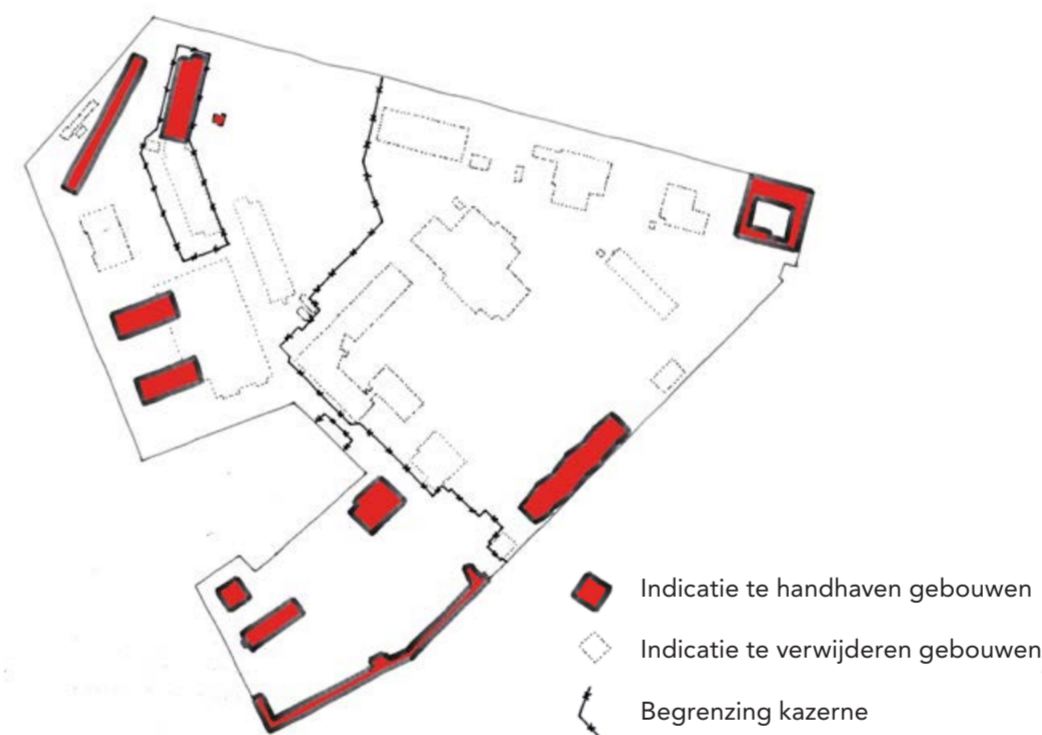
- Voor het realiseren van het innovatiegebied is meer ruimte voor de gewenste functies nodig, en dus wordt er bebouwing toegevoegd.
- De tijdelijke brug over de Dijkgracht wordt indien nodig aangepast om permanent te worden.
- In het stedenbouwkundig raamwerk is 70% van het gebied onbebouwd en 30% bebouwd.
- Door de nieuwe bebouwingsblokken ontstaan er straten. Deze opzet van het gebied past bij een centraal stedelijke buurt.
- Er komen meer functies; een mix van: leren, werken, wonen en voorzieningen.
- Er komt een nieuwe kazerne aan de noordoostzijde van het terrein.
- Het sportveld van Defensie verplaatst naar een andere locatie en zal, buiten de uren van Defensie, gebruikt kunnen worden door Amsterdammers.
- Het Marineterrein wordt autovrij, exclusief het kazernegedebied en de toegang naar een toekomstige parkeergarage.
- De bebouwing staat van de kades af. Zo is het mogelijk om een rondje Marineterrein te maken.
- De bouwhoogte varieert van ca. 15-30 meter, met een paar hoogteaccenten tot maximaal 40-50 meter.
- Het Marineterrein krijgt voor een betere bereikbaarheid een extra fiets- en voetgangersbrug naar de IJtunnel/NEMO-landtong. De route verbindt de Oostelijke Eilanden met het Oosterdok.
- Kades worden grotendeels openbaar toegankelijk.

Bebouwing

1. Bestaande bebouwing



2. Indicatie te wijzigen bebouwing



3. Indicatie toekomstige bebouwing



Groen

4. Bestaande situatie groen



5. Indicatie te wijzigen bomen



6. Indicatie toekomstig groen en bomen



Waar staan we nu?

Voor het opstellen van de nota van uitgangspunten van het Marineterrein gaan we met u in gesprek. In het verleden is al een aantal besluiten genomen over de toekomst van het Marineterrein. Daarnaast zijn er al veel gesprekken gevoerd met geïnteresseerden, omwonenden, ondernemers en belanghebbenden. We beginnen dus niet vanaf nul. Maar wat heeft de eerste consultatieronde opgeleverd en waarover willen we nog met u in gesprek? Een overzicht.

Wat heeft u ons eerder verteld?

In 2017 is er een brede informatie- en consultatieronde voor het Marineterrein georganiseerd. Het gebied was toen net opengesteld en voor veel mensen was het een eerste kennismaking met het terrein. Daarnaast hebben de afgelopen jaren ook gesprekken met de buurt plaatsgevonden. Dit leverde de volgende belangrijke aandachtspunten op voor het stedenbouwkundig raamwerk:

- Marineterrein Amsterdam moet bijzonder blijven (groen, geborgen, maritiem, innovatief).
- Hoogbouw met mate en geen aaneengesloten wand bebouwing aan de noordzijde (Dijkgracht).
- Duurzaamheid moet leidend zijn bij de ontwikkeling.
- Autovrij is een goed idee, maar let op parkeren in de omgeving.
- Voorkeur voor een mix van functies.
- Geen eiland op een eiland: maak verbinding met de buurt, zowel ruimtelijk als met de toekomstige functies.
- De ontwikkeling van het Marineterrein moet ook winst opleveren voor de bestaande buurten door betaalbare huisvesting, voorzieningen, werkgelegenheid voor de hele wijk en groenvoorzieningen die bijdragen aan de biodiversiteit en sport- en recreatiemogelijkheden.

Het volledige verslag van de informatie en consultatieronde in 2017 vindt u op: amsterdam.nl/marineterrein



Consultatieronde in 2017

Tijdelijk nota van uitgangspunten en wanneer u invloed kunt uitoefenen

Voorjaar 2020	7-18 december	Begin 2021	Begin 2021	2 ^e kwartaal 2021	Eind 2021
Start plan- en besluitvorming nota van uitgangspunten	Buurtgesprekken	2 ^e Informatiekrant	Terugkoppeling-bijeenkomst	Inspreekmogelijkheid op de nota van uitgangspunten.	Vaststelling projectnota inclusief nota van uitgangspunten + inspraakreacties
2020		2021			

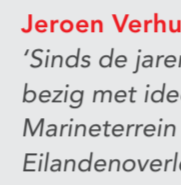
Klankbordgroep

Speciaal voor de buurtgesprekken is een klankbordgroep opgericht. Deze bestaat uit twaalf betrokken bewoners en ondernemers uit de omringende buurten van het Marineterrein. De klankbordgroep adviseert de gemeente hoe de buurt het beste bereikt kan worden voor een gesprek over de toekomst van het terrein. Een vijftal leden van de klankbordgroep vertelt over hun motivatie en betrokkenheid bij de buurt.



Michael van Bergen

'Mede door de kwaliteiten van het Marineterrein zijn mijn gezin en ik erg begaan met onze buurt. Mijn achtergrond als architect wil ik inzetten om de ruimtelijke behoeftes van onze buurt een toekomstige plek te kunnen geven op dit bijzondere terrein.'



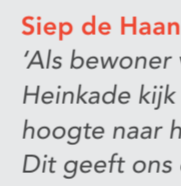
Jeroen Verhulst

'Sinds de jaren negentig ben ik bezig met ideeën voor het Marineterrein vanuit het Eilandenoverleg en het Platform Kattenburg-Marineterrein. Op www.buurtorganisatie1018.nl publiceert ik al het nieuws over het Marineterrein. Ik wil eraan bijdragen dat de invloed van bewoners goed wordt verankerd in het participatieproces.'



Piet Boogert

'Ik voel me betrokken bij het Marineterrein als locatie waar creativiteit en innovatie een belangrijke rol spelen. Eerder heb ik die rol vervuld als bestuurder van de Stichting Tolhuistuin en op het ogenblik nog als directeur van het Lloyd Hotel.'



Siep de Haan

'Als bewoner van de Piet Heinkade kijk ik vanaf 25 meter hoogte naar het Marineterrein. Dit geeft ons een uniek perspectief op het gebied. Ik vind het daarom belangrijk dat de bewoners van de Piet Heinkade, de Dijkgracht maar zeker ook de andere omliggende buurten, goed betrokken worden bij de ontwikkelingen op het Marineterrein.'



Mirjam Vosmeer

'Ik herinner mij nog de verrassing toen het terrein eindelijk werd opengesteld. Vanuit mijn werk als onderzoeker voor de Hogeschool van Amsterdam heb ik samengewerkt met innovatieve bedrijven en organisaties op het Marineterrein. Ik hoop dat ik eraan kan bijdragen dat het terrein voor zoveel mogelijk mensen een fijne plek blijft om hun vrije tijd door te brengen.'



Een succes: de Amsterdamse Waterspelen in 2019.



De fontein met vrouwen-torso's van kunstenaar Arthur Spronken



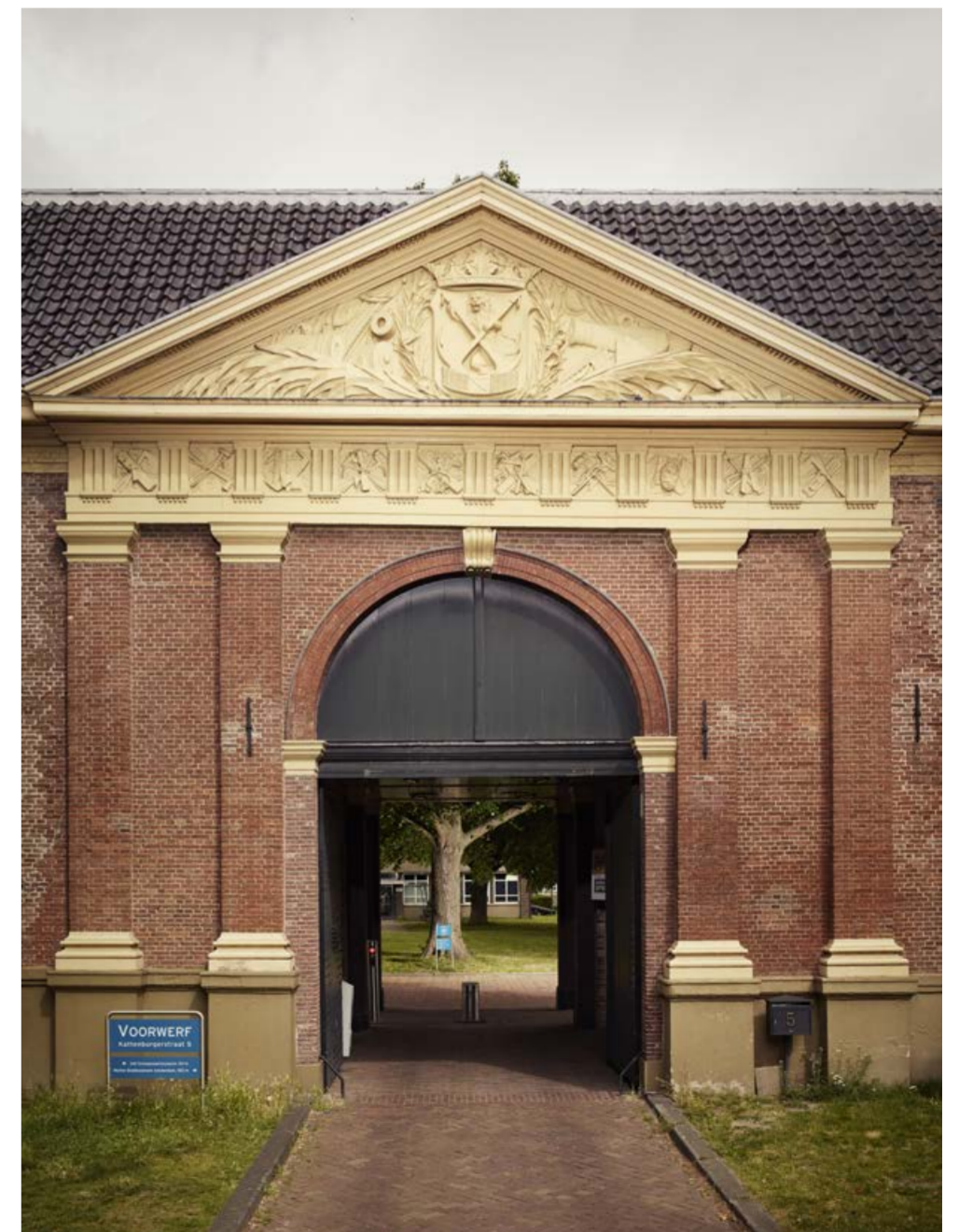
Monumentale gebouwen als deze blijven behouden.



Sporten in de openbare ruimte: mogelijkheden te over.



Gebouw 027E uit 1962, ontworpen in de stijl van Le Corbusier



De poort uit 1660 met het wapen van de Amsterdamse Admiraaliteit.

Waarover gaan we in gesprek?

De mensen uit de omgeving van het Marineterrein zijn ontzettend belangrijk voor de ontwikkeling van het innovatiegebied. De ontwikkeling van het Marineterrein kan ook een toegevoegde waarde zijn voor uw omgeving: het gedeelde sportveld van Defensie is daar een goed voorbeeld van. Laat weten wat u belangrijk vindt voor de toekomst van het Marineterrein en geef uw reactie op het stedenbouwkundig raamwerk.

Tijdens de buurtgesprekken worden de volgende onderwerpen behandeld:



Stedenbouwkundig raamwerk

Om van het Marineterrein een gemengd en aantrekkelijk innovatiegebied te maken met een mix aan functies, wordt er bebouwing toegevoegd. Daarnaast is het ook belangrijk dat er voldoende (openbaar) groen aanwezig is. Om dit te kunnen combineren, is het onvermijdelijk dat er hogere bebouwing wordt gerealiseerd. In het gesprek horen wij graag van wat u vindt van het stedenbouwkundig raamwerk en de voorgestelde bouwhoogtes.

Behoud groene karakter

Het Marineterrein wordt nu door veel bezoekers gewaardeerd om zijn groene karakter. Om dat groene karakter te behouden en te versterken, blijft veel groen openbaar toegankelijk en is er een park langs het Oosterdok ingepland. Wat vindt u van de ideeën? En welke wensen heeft u?



Woonconcepten, woonvormen en doelgroepen

In de eerdere consultatieronde heeft de buurt aangegeven veel waarde te hechten aan betaalbare woningen. Maar hoe kan het wonen deel uitmaken van het innovatieve karakter van het gebied? De ontwikkeling van woningen op het Marineterrein biedt bijvoorbeeld de kansen voor nieuwe woonvormen. De vraag is welke woonvormen hier passen en voor welke doelgroep(en) er woningen moeten komen.

(Sport)voorzieningen

Wat voor (sport)voorzieningen vinden de deelnemers passend bij het Marineterrein en waar heeft de buurt behoefte aan?



Verschiedende gebruikers

Op het Marineterrein leren, werken en wonen mensen straks naast elkaar. Ook Defensie is en blijft een belangrijke speler op het Marineterrein. Hoe kunnen deze verschillende doelgroepen straks gezamenlijk gebruik maken van het gebied? Wat is er nodig om interactie tussen de doelgroepen te krijgen? En hoe kunnen kennis en ervaring van buurtbewoners het beste worden ingezet?

Bereikbaarheid fietsers en voetgangers

Welke fiets- en wandelroutes worden nu veel gebruikt, welke verbindingen zijn gewenst en wat zijn mogelijke obstakels in de verbinding met de omgeving? Het Marineterrein krijgt een extra fiets- en loopbrug naar de IJtunnel/NEMO-landtong. Hoe kan de buurt hier het beste op aansluiten?



Gebruik van de openbare ruimte

Een groot deel van het terrein blijft onbebouwd, in het stedenbouwkundig raamwerk is dit 70% van het terrein. Deze ruimte biedt de mogelijkheid voor ontmoeting, ontspanning en recreatie. Welke wensen heeft u voor de inrichting van het onbebouwde gebied?

Autovrij Marineterrein

Het Marineterrein wordt een autovrij gebied. Dit mag echter niet zorgen voor overlast in de omliggende buurten. Hoe kan die overlast worden voorkomen?



Bedrijven en instellingen

Tijdens de vorige consultatieronde bleek dat de combinatie van onderwijs, wetenschap en bedrijfsleven, die samenwerken aan innovaties en deze ook uitproberen en praktisch toepassen, aanspreekt. De behoefte ontstond om dit te concretiseren. Inmiddels is de community op het Marineterrein met een aantal nieuwe bedrijven en instellingen gegroeid. Tijdens de consultatie horen wij graag welke bedrijven binnen het thema kennis en innovatie op het Marineterrein passen en hoe dit mogelijk van meerwaarde kan zijn voor de omliggende buurten.

Duurzaamheid

De ontwikkelingen op het gebied van duurzaamheid gaan razend-snel. Wat tijdens de eerste consultatieronde in 2017 nog toekomstmuziek was, is in 2020 al bijna standaard. Welke kansen ziet u voor het verduurzamen van de buurten in relatie tot de ontwikkeling van het Marineterrein?



Meepraten? Geef u op!

De online buurtgesprekken vinden plaats tussen 7 en 18 december. U kunt zich voor uw eigen buurt aanmelden via: amsterdam.nl/marineterrein

Lukt het niet om online deel te nemen? Wij helpen u graag! Op 30 november en 2 december tussen 09.00 uur en 11.00 uur is er een telefonisch spreekuur om u te helpen online deel te nemen. Bel daarvoor naar 14020.

Buurtgesprekken

- 1 Nieuwmarktbuurt, Prins Hendrikkade
- 2 Oostelijk Havengebied, Piet Heinkade
- 3 Kattenburg, Wittenburg, Oostenburg, Czaar Peterbuurt
- 4 Kadijk en Plantagebuurt
- 5 Marineterrein, Oosterdok, Oosterdokseiland, Dijkgracht



Kunstmatig rif voor meer biodiversiteit

Op 3 november 2020 werd MOSES in de Binnenhaven geplaatst. MOSES (Modular Seafloor System) van ReefSystems biedt onderwaterdieren een veilige haven voor voedsel, onderdak en een plek om zich voort te planten. MOSES is een bouwsysteem waarmee een kunstmatig, natuurvriendelijk rif kan worden gemaakt. De buitenkant van de blokken is ruw, waardoor planten en schelpdieren zoals mosselen zich makkelijk kunnen hechten. De mosselen zuiveren het water, waardoor de kwaliteit ervan verbetert. De planten dienen weer als voedsel voor vissen, die in de modules binnen het rif kunnen schuilen en paren. De gladde binnenkant zorgt ervoor dat de modules niet dichtgroeien. Meer biodiversiteit zorgt voor een betere waterkwaliteit en herstel van het ecosysteem. Als MOSES een succes blijkt, kan het project wereldwijd een vervolg krijgen.

Urine van mensen hergebruiken

Het recyclen van reststromen is essentieel voor een duurzame wereld. Veel afvalstromen worden op dit moment al gerecycled, behalve één: onze urine. Het experiment Cinderela brengt daar verandering in. In de zomermaanden staat op het Marineterrein een container met een nieuw type toilet, waar urine wordt ingezameld. In het naastgelegen lab worden de bruikbare grondstoffen uit de urine gehaald. Dit zijn waardevolle voedingsstoffen voor planten. Het is niet nieuw dat urine wordt gefilterd; wel is Cinderela het eerste experiment ter wereld waarbij alle aanwezige voedingsstoffen uit urine worden teruggewonnen. En omdat Cinderela alle voedingsstoffen uit de urine filtert, blijft er 100% schoon drinkwater over. Bezoekers van het Marineterrein kunnen bijdragen aan dit project, door simpelweg het Cinderela-toilet te gebruiken voor 'een donatie'.



Innovatie

Op het Marineterrein zitten allerlei organisaties die zich bezighouden met innovaties en het bedenken van oplossingen voor stedelijke vraagstukken. Ze worden niet alleen bedacht, maar ook ter plekke getest én toegepast. Op deze pagina ziet u een aantal activiteiten en innovaties die dit jaar zijn gestart. Meer voorbeelden op www.marineterrein.nl



Young Innovators Programme

Hoe kunnen we als samenleving scholen en kinderen helpen in tijden van lerarentekorten, groeiende ongelijkheid en digitalisering van werk en studie? Het Young Innovators Programme heeft een antwoord! Het programma biedt kinderen (8 t/m 12 jaar) uit de buurt een aanvulling op wat ze op school leren. Via een aantal workshop kunnen zij kennismaken met nieuwe technologieën. Ze krijgen de kans hun talenten te ontwikkelen en het ondernemerschap te ontdekken.



Een druktemeter in coronatijd

Het Marineterrein wordt in de zomer steeds vaker bezocht. Maar op welk moment is druk te druk? Om het terrein leefbaar te houden, zeker in coronatijd, is afgelopen zomer getest met camera's en bezoekersschermen die de drukte in kaart brachten: de druktemeter. De druktemeter maakt gebruik van nieuwe technieken, bedoeld om de drukte voor bezoekers inzichtelijk te maken en tegelijkertijd de privacy van bezoekers te waarborgen. Zo worden bezoekers onherkenbaar gemaakt en de beelden na afloop gewist. Bezoekers kunnen op schermen, de website en de mobiele app van het Marineterrein zien waar het op dat moment druk is en waar niet. De druktemeter maakt ook duidelijk of bezoekers hun gedrag aanpassen en de drukte vermijden, en of ze anderhalve meter afstand houden.

'Marineterrein moet mooie mix worden'

Sinds oktober 2019 is Victor Everhardt verantwoordelijk wethouder voor het Marineterrein. In de commandantwoning onderstreept hij nog eens het belang van de consultatie, ofwel de gesprekken met de buurt.



Foto: George Maas

Waarom een consultatie?

"Omdat het zo'n belangrijke plek is voor de stad. Je kan hier zoveel verschillende dingen laten landen. Dat is voor een deel al gebeurd, qua innovatie. Maar er is nog genoeg te bedenken, en voor die ideeën raadplegen we graag de buurt. Wat ik belangrijk vind, dat iedereen die aan de consultatie deelneemt, zich ook gehoord voelt. Door in dialoog te gaan ontstaat er beter wederzijds begrip. Dat kan gaan over ideeën, maar ook over waarom bepaalde keuzes worden gemaakt. Dan pas krijg je een gedragen plan waar iedereen zich in herkent, ook al wordt er soms niet gekozen voor jouw idee."

In 2017 was er al een consultatie; waarom nu weer?

"Omdat de situatie sinds 2017 is veranderd. De kazerne blijft, maar in compactere vorm. We zijn er met Defensie uit en nu gaan we naar de volgende fase. Wat ik heel positief vind, is dat het sportveld niet binnen de muren

van de kazerne komt, zodat Amsterdammers er ook kunnen sporten. Tijdens deze consultatie gaan we kijken hoe we dat op een goede manier kunnen doen.

Een andere reden is dat de tijd voortschrijdt. We gaan nu van ruimte bieden aan nieuwe ontwikkelingen naar het echte herontwikkelen van dit gebied. De afgelopen jaren hebben we veel ervaring opgedaan. Er zijn allerlei mooie ontwikkelingen op het terrein ontstaan. Die kunnen een goede basis zijn om verder uit te werken, maar je moet ze wel bespreken. Dat kan allemaal in deze tweede consultatieronde."

Waar moet het accent op komen te liggen?

"Dat we hier een prettig leer-, woon- en werkklimaat krijgen. Kijken wat daarvoor nodig is. Dit is echt een gebied waar de mix een goede kans heeft! Dat kun je op verschillende manieren invullen. We hebben Codam en andere innovatiepartijen in dit gebied. Interessant

om te kijken wat we kunnen doorzetten en hoe je daarvoor de omgeving gaat inrichten.

Innovatie kan mensen inspireren die nu aan de zijkant van de arbeidsmarkt staan, of iets nieuws willen. Zeker nu met corona is nieuwe werkgelegenheid hard nodig, ook in het centrum. Het zou een toegevoegde waarde zijn voor de metropoolregio Amsterdam, om op wereldschaal mee te kunnen doen aan nieuwe innovatieve ontwikkelingen. Daar moet je ruimte voor bieden, maar altijd wel gecombineerd. Ik heb weinig vertrouwen in een monomane ontwikkeling van: hier werken, daar wonen. Dat is veel te kwetsbaar. Het is deze consultatie dus zaak dat we een goede mix vinden voor die combinatie, en wonen wordt daar een belangrijk onderdeel van. Dus het is niet 'of of' maar 'en en'. Welke keuzes mensen in die mix willen maken, staat volledig open – laat het maar gebeuren. We gaan het zien."

'WATER dat zo helder is, maakt met waschen alles frisch.'



Stadsstrand tegenover het Marineterrein, 1939.

De tekst op het tegeltableau boven het fonteintje in de lagere school staat in mijn geheugen gegrift. Water begeleidt mij tot groot genoegen al mijn hele leven. Als vierjarige kleuter kan ik al zwemmen. Dat is bittere noodzaak, want het ouderlijk huis is aan drie kanten omgeven door water. Mijn vader laat mij - met opgepompte fietsband om mijn middel - oh dat ventieltje, achter het roeiboortje zakken in het water van de Koppoel bij Rijkswetering.

Nu wonen wij aan het mooiste Slootje van Amsterdam en leven zeer mee met familie Nijlgans. Tot mijn groot geluk is op zeven minuten fietsen (incl. stoplicht) een paradijselijk zwemplekje. Geen toegangskaartje, noch

eindtijden, maar vrijheid alom. Lekker loom zwemmen in het gezelschap van een waterkoetje en zicht op het schitterende VOC-schip 'Amsterdam'. Op het grasveldje wordt uitbundig gepicknickt, verlate feestgangers genieten van hun ontbijtje hier en bieden mij spontaan een glaasje wijn aan! Zou het lukken deze plek te behouden voor datgene wat Amsterdam zo uniek maakt: je domweg gelukkig voelen op het Marineterrein?

Greet van der Krieke
Recht Boomssloot 2
Amsterdam

Colofon

De informatiekant Marineterrein is een uitgave van de gemeente Amsterdam. Procesbegeleiding: Inbo

Eindredactie: Arnold Korporaal
Fotografie: Sjoerd Ponstein, tenzij anders vermeld
Illustraties: gemeente Amsterdam

Vormgeving: Patrick Keeler, Vorm de Stad
Oplage: 20.800
Druk: Koninklijke Van der Most

Contact: marineterrein.go@amsterdam.nl,
14020, amsterdam.nl/marineterrein